

ARTNOVA KONSERWACJA ZABYTKÓW SC
mgr NATALIA PAWŁOWSKA – dyplomowany konserwator dzieł sztuki
Nr dyplomu 1400/122652/2008 UMK
mgr MAŁGORZATA RZEPECKA – magister sztuki
91-485 Łódź, ul. Sowińskiego 5/1, tel. 731788044, 607779600, NIP 7262652871

PROGRAMY PRAC KONSERWATORSKICH DLA WYBRANYCH RZEŹB PARKOWYCH I MAŁEJ ARCHITEKTURY OGRODOWEJ PARKU ZAMKU W ŁAŃCUCIE

w ramach przedsięwzięcia :

„Ochrona i rozwój dziedzictwa kulturowego dawnej Ordynacji Łańcuckiej poprzez prace
remontowo-konserwatorskie oraz wykreowanie nowych przestrzeni ekspozycyjnych OR-KA
II, III, IV, VII”

Szczegółowy zakres opracowania:

ZADANIE VII

OGRODZENIE WRAZ Z BRAMAMI

Autor dokumentacji: mgr Natalia Pawłowska

Autor fotografii: mgr Natalia Pawłowska
mgr Małgorzata Rzepecka

Autor badań: mgr Natalia Pawłowska
mgr Małgorzata Rzepecka

Warszawa, listopad 2015 r.

Dokumentacja chroniona prawem autorskim Dz. U. Nr 24 poz.83 z 23.04, 1994 r.
Wszelkie zmiany, powielanie, udostępnianie osobom trzecim bez zgody autora zabronione.

I. Ogrodzenie wraz z bramami

1.0.Karta identyfikacyjna zbytku i dokumentacji.....	str.3
2.0.Historia obiektu.....	str.3
3.0.Opis, analiza formy, funkcji i treści.....	str.5
4.0.Technika i technologia.....	str.18
5.0.Stan zachowania i przyczyny zniszczeń.....	str.23
6.0.Cel oraz założenia konserwacji – projekt konserwatorski.....	str.24
7.0.Program prac konserwatorskich.....	str.24
8.0. Dokumentacja fotograficzna.....	str.27

OGRODZENIE WRAZ Z BRAMAMI

1.0. KARTA IDENTYFIKACYJNA ZABYTKU I DOKUMENTACJI

NR REJESTRU ZABYTKÓW : NR INW. ZBIORU : S 8065 MŁ, S8066 MŁ

.....

1.1 DANE PRZED ROZPOCZĘCIEM PRAC

RODZAJ : ogrodzenie/parkan

TEMAT: ogrodzenie wraz z bramami wjazdowymi o funkcji reprezentacyjnej i technicznej

DATOWANIE: 1890-1915 lub 1967 - 1969

TECHNIKA ORYGINAŁU: ogrodzenie metalowe ażurowe, osadzone na cementowym cokole i słupach, bramy metalowe ażurowe lub częściowo murowane z metalowymi wrotami

AUTOR, WARSZTAT, SZKOŁA, KRĄG: wiedeńska firma *Hutter i Schwartz*, częściowo późniejsza rekonstrukcja

SYGNATURA: brak

INSKRYPCJE : brak

LOKALIZACJA: umieszczone dookoła parku zamkowego w Łańcucie

WŁAŚCICIEL / UŻYTKOWNIK: Muzeum - Zamek w Łańcucie, ul. Zamkowa 1, 37-100 Łańcut

WYKONAWCA: ARTNOVA Konserwacja Zabytków s. c. , ul. Sowińskiego 5/1, 91-485 Łódź

ZLECENIODAWCA: PASPROJEKT, ul. Plantowa 5, Nadarzyn

WYMIARY/KSZTAŁT: około 2500 mb

WCZEŚNIEJSZE KONSERWACJE (LUB RENOWACJE, REMONTY): TAK X NIE -

WCZEŚNIEJSZE DOKUMENTACJE: TAK - NIE X

2.0 HISTORIA OBIEKTU

.....

W latach trzydziestych XIX w. w bramie wjazdowej od strony miasta znajdowały się „wrota podwójne sztachetowe z okuciem zwyczajnem” a przy nich taka sama furtka przy której była Strażnica (Wartownia)¹ Cały zaś ogród otaczało otoczenie z drewnianych sztachet. Istnieje

¹ baniukiewucz

notatka że sztachety ogrodzenia przy Zamku wykonane zostały w myśl uzgodnienia J. Zulaufa z plenipotentem ordynata Stęchlińskim. Należy przypuszczać że uwaga ta odnosi się do ogrodzenia ogrodu.²

W czasach rozbudowy i modernizacji parku przez Romana Potockiego wraz z żoną Elżbietą ogrodzono park i zamknięto dla okolicznej ludności. Zlikwidowano przebiegającą przez przyszły teren parku drogę publiczną koło Zameczku, a następnie wiedeńska firma *Hutter i Schwartz* wykonała ogrodzenie. Postawiono także trzy ozdobne metalowe bramy wjazdowe z inicjałami ówczesnego ordynata. Najbardziej okazałą w stylu baroku francuskiego, z fragmentem ozdobnego ogrodzenia umieszczono koło Zameczku na wprost skrzyżowania gościńca przeworskiego z leżajskim, który prowadził również do stacji kolejowej. Drugą dużą bramą wjazdową z odcinkiem metalowego ogrodzenia na wysokiej podmurówce zamknięto główne wejście do parku od zachodu, które umieszczano nie na osi mostu, lecz nieco w kierunku północnym. Po włączeniu do parku zakupionego skweru koło synagogi, oddzielono od miasta Zachodnią część ogrodu murem w umieszczoną w nim żelazną bramą. Trzy zwykłe bramy boczne łączyły od południa park przy Zamku z gościńcem pruchnickim i leżącym po jego drugiej stronie *"nowym, osobnym ogrodem urządzonym wkoło stajen zamkowych i całej grupy piętrowych budynków administracyjnych oraz gospodarczych. Ogrodzono również sztachetami żelaznymi obszerny park tak zwany angielski w stronie północnej za gościńcem przeworskim"*³. Zamknięty park był pilnowany przez stróżów.



Montaż nowej bramy od strony ul. Zamkowej 1965

² tamże

³ J. Piotrowski, Zamek w Łańcucie, Lwów, 1933, rozdział III

3.0.OPIS ANALIZA FORMY FUNKCJI I TREŚCI

Na teren parku zamkowego prowadzi siedem bram. Trzy z nich: przy Zameczku, główna wjazdowa od zachodu i wejściowa koło kas od zachodu powstały w okresie wielkiej przebudowy parku w latach 890-1904. Pozostałe bramy: na wprost mostu południowego, przy wejściu do Powozowni, przy Ujeżdżalni i koło figury św. Jana wykonano w czasie budowy nowego ogrodzenia w latach 1967-70.

Główna brama wjazdowa

Od zachodu, w stylu klasycyzmy francuskiego połowy XVIII w. składa się z trzech arkad wpartych na czterech filarach z nałożonymi nań pseudopilastrami ozdobionymi boniowaniem. Środkowa arkada, najwyższa i najokazalsza zwieńczona jest gzymsem zakreślonym na wycinku koła. Pola nad bocznymi arkadami wypełnione są prostokątnymi płycinami i wieńczą je woluty leżące. Od strony północnej płyciny wypełniają panoplia a środek łuku – ozdobne zworniki i kartusz z herbem Potockich Pilawa. Na filarach zewnętrznych ustawiono wazy z wyobrażeniem płonącego znicza.

Ażurowa żelazna krata zamyka środkową arkadę do wysokości $\frac{3}{4}$. Jest ona dwuskrzydłowa, o szerokości 3,7 m, złożona w przeważającej części z pionowych prętów. W dolnej partii wypełniona jest bogatym ozdobnym motywem dekoracji wolutowej i roślinnej. W środkowej części skrzydeł wkomponowano owalne kartusze z inicjałami *R* (Roman) i *P* (Potocki). Zwieńczenie kraty jest faliste o mocno rozbudowanej kompozycji stylizowanej roślinności. Dwie boczne arkady zamykają kraty bocznych furtek o szerokości 1,2 m każda o podobnej pionowej kompozycji prętów z dominującym motywem stylizowanej roślinności. Brama wkomponowana jest w ogrodzenie półkolistie wklęsłe od strony ulicy, składające się z muru o wysokości 1,3 m na którym umieszczone są pionowo elementy żeliwne zakończone strzałkami, u dołu i u góry wzmocnione poziomo biegnącymi prętami.



Brama główna wjazdowa



Skrzydło bramy głównej

Brama ul. Kościuszki, od strony północnej (przy Zameczku Romantycznym)

W ogrodzie przy Zameczku wkomponowana jest brama umieszczona w półkolu, jakie zakreśla ono w tym miejscu. Utworzona jest z dwóch arkad wspartych na boniowanych filarach. Pomiędzy arkadami osadzona jest metalowa dwuskrzydłowa krata. Pod arkadami są furtki dla pieszych, również opatrzone kratą. Wewnętrzne filary arkad są masywniejsze, wyższe od bocznych, wszystkie zwieńczone kapitelami, na których wystawiono wazy z wyobrażeniem płonącego znicza. Brama w stylu klasycyzmu szkoły francuskiej połowy XVIII w., od strony zewnętrznej (północnej) ozdobniejsza. Na wewnętrzne pilastry nałożono pseudopilastry na których u góry umieszczono kartusze z herbami Pilawa. Belkowanie ponad arkadami wsparte na konsolach wieńczą leżące woluty.

Główna krata o szerokości 4,5 m, zamknięta w środkowej części odcinkiem łuku, skomponowana jest w większości z prętów z kutego żelaza, kwadratowych w przekroju. W dolnej części ozdobiona dekoracją o motywie wstęgowo-cęgowym i stylizowanych rozet. W zwieńczeniu kraty główny akcent kompozycji stanowią owalny kartusz z koroną siedmiopałkową i monogramem *RP* (Roman Potocki). Kraty przy furtkach bocznych o szerokości 1 m są o podobnej pionowej kompozycji prętów z dominującym stylizowanym motywem roślinno-kwiatowym i łączących się dwóch liter *C*. Ogrodzenie przy bramie, półkoliście wklęsłe od strony gościńców, tworzą pionowe pręty żelazne, u dołu i u góry uchwycone przez podwójne taśmy poziome. Dekorację górnej części ogrodzenia stanowią koła wkomponowane w okienka kraty oraz pionowo ustawione woluty w kształcie litery *C*, łączone symetrycznie w pewnych odstępach.



Brama przy Zameczku Romantycznym



Zwieńczenie bramy północnej



Archiwalna fotografia ukazująca widok na park z bramą i Zameczkiem Romantycznym od strony ul. Kościuszki, z archiwum MŁ

Brama wejściowa od zachodu (od strony Maneżu)

Brama wejściowa dla pieszych koło kas biletowych, wkomponowana w ogrodzenie od strony zachodniej. Wykonana a całości z żeliwa składa się z dwuskrzydłowej bramy głównej o szerokości 3,6 m i z dwóch bramek bocznych o szerokości 1 m. Podobnie jak ogrodzenie z czasów Potockich ma ona przewagę elementów pionowych, częściowo skręconych spiralnie. Zamknięta jest od góry półkolistym, ozdobnym łukiem. Elementem dekoracyjnym są tu woluty w górnej i dolnej części kraty. W skrzydłach umieszczone są kartusze z inicjałami *RP* (Roman Potocki) i *EP* (Elżbieta Potocka), a na szczycie kartusz z herbem Pilawa.



Brama od strony Maneżu



Inicjały Romana Potockiego na bramie od strony maneżu

Trzy dwuskrzydłowe bramy od strony południowej

Umieszczone na wprost mostu południowego, przy przejściu do Powozowni i przy Ujeżdżalni. Mają kraty analogiczne do ogrodzenia z tej strony parku i nie różnią się od niego. Dwie pierwsze mają szerokość po 4 m, trzecia zaś jest szerokości 7,1 m i ma po bokach furtki.



Brama na tyłach Ujeżdżalni

Brama od strony wschodniej

Umieszczona we wschodnio-południowym narożniku parku, łącząca betonowe ogrodzenie z ogrodzeniem z siatki. Prosta o pionowych żerdziach z prętów o przekroju okrągłym., dwuskrzydłowa.



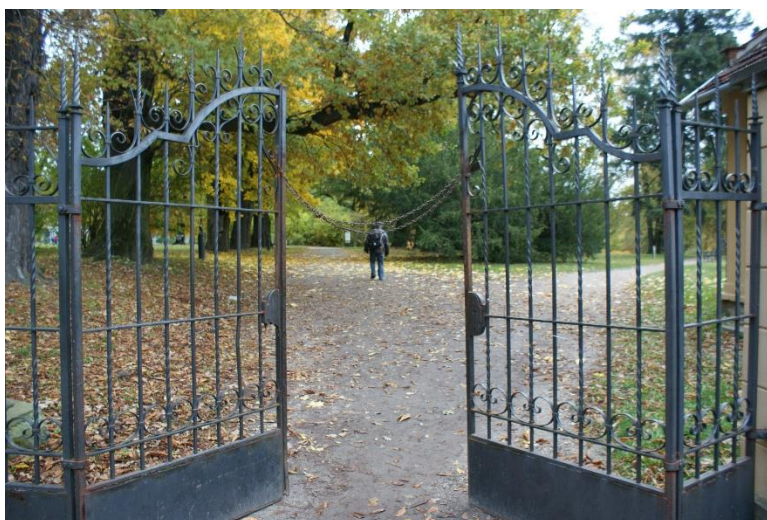
Brama na tyłach parku od strony wschodniej

Brama koło figury Św. Jana

Brama znajdująca się u wylotu alei lipowej od ulicy 3-go Maja wkomponowana jest w ogrodzenie półkoliście wklęsłe od strony ulicy.

Ogrodzenie utworzone jest z pionowo ustawionych prętów stalowych, kwadratowych w przekroju, u góry wzmocnionych podwójnymi poziomymi taśmami i zakończonych ostrzami

grotów. Co szósty pionowy pręt jest grubszy i zakończony dłuższym, spiralnie skręconym grotem. Elementem dekoracyjnym są wkomponowane w podłużne okienka kraty woluty łączone symetrycznie, ustawiono pionowo i poziomo. Brama jest dwuskrzydłowa o szerokości 4,1 m z podobnych jak ogrodzenie prętów, dekorowana zwiniętymi wolutami. Krata jest zamknięta w środkowej części odcinkiem łuku.



Brama przy Portierni/Starej Kordegardzie

Brama od strony wschodniej

Brama prosta z okrągłych w przekroju, pionowych prętów. Łączy ogrodzenie z siatki z ogrodzeniem betonowym. Usytuowana na tyłach parku w wschodnio-południowym narożniku.



Brama na tyłach parku od strony wschodniej

Ogrodzenie

Ogrodzenie parku łańcuckiego jest niejednolite. Wschodnią stronę zamykają przęsła betonowe częściowo lite, częściowo ażurowe, zasłonięte zielenią.

Południowa granica wzdłuż ul. 3-go Maja otrzymała w latach 1967-69 nowe ogrodzenie z żelaznych podłużnych przęseł osadzonych między betonowymi słupami na betonowej podmurówce. Przęsła są utworzone z kwadratowych stalowych prętów ostro zakończonych od góry. Słupy boniowane, zwieńczone kapitelami, są barwy kremowougrowej, elementy metalowe są pomalowane na czarno.

Od strony północnej znajduje się ogrodzenie analogiczne do ogrodzenia po stronie południowej, wybudowane w latach 1967-69.




Od strony zachodniej, od ul. Zamkowej park oddziela od miasta ogrodzenie wybudowane po wojnie, składające się z słupów murowanych z dość dużymi kapitelami w formie czterościanów. Przęsła stanowi siatka umieszczona w stalowej ramie na betonowej podmurówce.




Fragment parku południowego, otaczającego Powozownię od ul. 3-go Maja, otrzymał w 1969 roku nowe ogrodzenie będące rekonstrukcją dawnego. Składa się ono z przęseł z grubej, giętej drucianej siatki, łukowo wklęsłych od góry i zakończonych ostrymi, krótkimi kolcami. . Przęsła wsparte na prostych metalowych słupkach z ozdobną rozetą na wierzchołku. Całość na wysokiej betonowej podmurówce wyłożonej od góry płytami kamiennymi.

Od strony wschodniej w odległej części parku teren ogranicza prowizoryczne ogrodzenie z siatki drucianej na betonowych słupach.

TYPOLOGIA OGRODZENIA WE ZWGLĘDU NA RODZAJ, CZAS POWSTANIA I MIEJSCE

Rodzaj ogrodzenia	Miejsce występowania	datowanie
	Wzdłuż ul. Zamkowej, od zachodu	1957
	Fragment dekoracyjnego ogrodzenia przy Zameczku Romantycznym po lewej i prawej stronie Bramy	1890-1905 Za ordynata Romana Potockiego
	Brama przy zameczku Romantycznym,	1890-1905 Za ordynata Romana Potockiego

	<p>Wzdłuż ul. Kościuszki, od północy</p>	<p>1967-70</p>
 	<p>Brama i fragment litego, murowanego ogrodzenia od strony zachodniej parku</p>	<p>1890-1905 Za ordynata Romana Potockiego</p>

	<p>Przy bramie główniej, po lewej stronie</p>	<p>1890-1905 Za ordynata Romana Potockiego</p>
	<p>Przy ul.3-go Maja, naprzeciwko Maneżu</p>	<p>1890-1905 Za ordynata Romana Potockiego</p>
	<p>Wzdłuż ul. 3-go Maja</p>	<p>1967-70</p>

	<p>Trzy analogiczne umieszczone na wprost mostu południowego, przy przejściu do Powozowni i przy Ujeżdżalni.</p>	<p>1967-70</p>
	<p>Brama przy wjeździe od strony Portierni i figury Św. Nepomucena, południowo-wschodnia strona</p>	<p>1969-70</p>
	<p>Ogrodzenie betonowe we wschodniej części północnej linii ogrodzenia, od strony ul. Kościuszki</p>	<p>Lata osiemdziesiąte</p>

	<p>Ogrodzenie betonowe we wschodniej części północnej linii ogrodzenia, od strony ul. Kościuszki</p>	<p>Lata osiemdziesiąte</p>
	<p>Prowizoryczne ogrodzenie przy gruntach nad stawem od strony wschodniej</p>	<p>Lata osiemdziesiąte</p>

4.0.TECHNIKA I TECHNOLOGIA

4.1.TECHNIKA ORYGINAŁU I ANALIZA SPOSOBU WYKONANIA

Bramy i ogrodzenie osadzone w murowanych słupach. Wykonane są z prętów stalowych formowanych w różny sposób – giętych, skręcanych lub opracowywanych na sposób kowalski.

Elementy dekoracyjne jak herby, kartusze, motywy roślinne były wykuvane na gorąco. Wszystkie bramy i metalowe ogrodzenia są malowane na kolor czarny.

Brama wjazdowa na reprezentacyjny charakter, krata osadzona jest w murowanym arkadowym prześwicie. Część murowana jest wzniesiona z cegieł i tynkowana. Pierwotnie był to tynk zapewne wapienny malowany na jasny kolor – złamana biel.

Brama od strony ul. Kościuszki jest częściowo tynkowana- w partii boni, a częściowo pozostawiono ceglany mur kamienny jako element dekoracyjny. Na filarach umieszczone są rzeźbiarskie elementy dekoracyjne wykonane w odlewie cementowym.

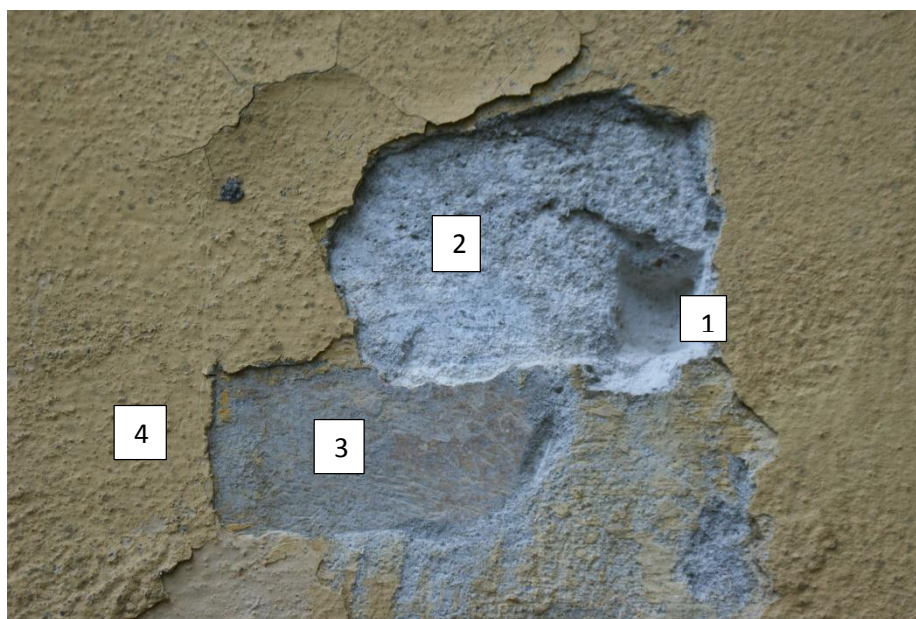
Współczesne płoty są wykonane prowizorycznie z gotowych przęseł cementowych lub siatki stalowej osadzonej na metalowych rurach .

W celu ustalenia pierwotnej kolorystyki obiektu wykonano odkrywki sondażowe.

Brama główna

ODKRYWKA NR 1 – WEWNĘTRZNA CZĘŚĆ BRAMY, PRAWY FILAR ARKADY

Nr	Oznaczenie graficzne warstwy	Charakterystyka warstwy	Grubość warstwy	Faza chronologiczna	Datowanie
1		Cegła ceramiczna pełna	--	I	1890 - 1905
2		Tynk wapienny podkładowy	15 mm		
3		Tynk wapienny wierzchni opracowany na gładko	3 - 5 mm		
4		Warstwa malarska w kolorze chłodnej biel	0,2 mm		
5		Szlichta cementowo-wapienna	2 mm	II	I poł XX w.
6		Warstwa malarska w kolorze brudnoróżowym	0,2 mm	II	I poł XX w.
7		Warstwa malarska w kolorze kremowougrowym	0,2 mm	IV	II poł XX w.



Odkrywka nr 1 – 1 – tynk wapienny, 2 – warstwa malarska w kolorze złamanej bieli, 3- warstwa malarska w kolorze bladorożnowym , 4 – warstwa malarska w kolorze kremowougrowym

ODKRYWKA Nr 2 - NA KRACIE BRAMY METALOWEJ

Nr	Oznaczenie graficzne warstwy	Charakterystyka warstwy	Grubość warstwy	Faza chronologiczna	Datowanie
1		Stal	--	I	1890 - 1905
2		Farba podkładowa antykorozyjna - minia	0,2 mm		
3		Farba olejna w kolorze czarnym	0,2 mm		

Z przeprowadzonych badań wynika że obecna kolorystyka bramy jest wtórna, pierwotnie brama miała kolorystykę jasną – złamana biel. Brama została wtórnie przetynkowana cienką szlichtą cementowo-wapienną i pomalowana na kolor ugrowokremowy jak większość budynków w parku.

Brama północna od ul. Kościuszki

DOKRYWKA NR 1 – PRAWY SŁUPEK WEWNETRZNEJ SYRONY BRAMY

Nr	Oznaczenie graficzne warstwy	Charakterystyka warstwy	Grubość warstwy	Faza chronologiczna	Datowanie
1		Cegła ceramiczna pełna	--	I	1890 - 1905
2		Tynk wapienny podkładowy	15 mm		
3		Tynk wapienny wierzchni opracowany na gładko	3 - 5 mm		
4		Warstwa malarska w kolorze chłodnej biel	0,2 mm		
5		Warstwa malarska w kolorze brudnoróżowym	0,2 mm	II	I poł. XX w.
6		Warstwa malarska w kolorze kremowougrowym	0,2 mm	IV	II poł. XX w.



Odkrywka nr 1 – 1. – tynk podkładowy wapienny, 2. – biała warstwa malarska, 3- żółtokremowa, obecna warstwa malarska

ODKRYWKA NR 2 – ODKRYWKA WYKONANA NA METALOWEJ KRACIE BRAMY

Nr	Oznaczenie graficzne warstwy	Charakterystyka warstwy	Grubość warstwy	Faza chronologiczna	Datowanie
1		Stal	--	I	1890 - 1905
2		Farba podkładowa antykorozyjna - minia	0,2 mm		
3		Farba olejna w kolorze czarnym	0,2 mm		

Pozostałe odkrywki dały analogiczne wyniki do ukazanych powyżej

Wynika z nich, że brama została poddana odświeżającym remontom w wyniku którego uzyskała inny kolor. Pierwotnie brama miała podobnie do bramy głównej kolorystykę złamanej bieli.

4.2. TECHNIKA WARSTW I ELEMENTÓW WTÓRNYCH

- Wtórne narzuty z zaprawy cementowo-wapiennej w obrębie bramy głównej i bramy od ul. Kościuszki
- Wtórne powłoki malarskie:
 - emulsyjne w obrębie bram i murowanych słupów ogrodzenia
 - olejne w partiach krat i siatek metalowych

5.0 STAN ZACHOWANIA I PRZYCZYNY ZNISZCZEŃ

Wyprawy tynkarskie bram

Występujące na bramach tynki składają się z pierwotnych wypraw wapienno-piaskowych zachowanych w nieznanym procencie, oraz wtórnych wierzchnich warstw wapienno-piaskowych, wapienno-cementowych, cementowych.

Podczas przebudowy budynku na pierwotnych, zniszczonych wyprawach wapiennych wykonano późniejsze wyprawy tynkarskie wapienno-cementowe i cementowe, zasłaniając całkowicie oryginał.

Głównym czynnikiem wpływającym na stan zachowania są źle przeprowadzone remonty i naprawy. Wyprawy tynkarskie są niestabilne, ich spistość a co za tym idzie funkcje nośne są niewystarczające. Miejscowo pojawiają się spękania, rozwarstwienia i ubytki wierzchnich warstw wypraw tynkarskich. W zewnętrznych warunkach atmosferycznych powstały dalsze uszkodzenia na skutek kondensacji wilgoci pod warstwą powłoki malarskiej mającej zbyt duży opór dyfuzyjny – wtórne powłoki emulsyjne. Gdziekolwiek występują zniszczenia w postaci spękań, odspojień, rozwarstwień powierzchniowych oraz zróżnicowanej wielkości ubytków, uszkodzeń wymagających naprawy. Powłoki malarskie są miejscowo spękane, miejscami odspajają się w formie pustych, rozległych pęcherzy.

Cokół ogrodzenia

Cokół wykonany jest na całości odwodu ogrodzenia z betonu a dodatkowo przy bramie od ul. Kościuszki posiada murowaną podmurówkę. Jest on mocno zniszczony przez mikroorganizmy i drobne rośliny. Szczególnie widoczne są one od strony północnej, gdzie wyraźnie widać skupiska mchów i porostów. Cokół jest mocno zanieczyszczony przez wieloletni osad. Gruba warstwa szczelnego i mocnego tynku cementowego spowodowała brak swobodnej migracji wody kapilarnej i odparowywania wilgoci z muru cokołu. W efekcie tego w wielu miejscach nastąpiły głębokie spękania strukturalne warstwy tynku i utratę jego adhezji do podłoża. W spękania migruje woda i powoduje dalszą destrukcję wypraw tynkarskich. Podmurówka z cegły również posiada głębokie strukturalne pęknięcia.

Metalowe elementy ogrodzenia

Metalowe elementy ogrodzenia są w dość dobrym stanie. Przedstawiają zniszczenia typowe dla tego rodzaju obiektów. Miejsca gdzie pręty krat wchodzi w słupy są osłabione, częściowo spękane. Na skutek naprężeń powstałych z różnej rozszerzalności cieplnej materiałów miejsca takie zawsze są narażone na zniszczenia. W kilku miejscach kraty są wygięte i wymagają wyprostowania. Miejscowo występują ubytki formy ale nie są to rozległe uszkodzenia. Elementy metalowe posiadają ślady korozji, szczególnie w miejscach łączenia elementów.

6.0. CEL ORAZ ZAŁOŻENIA KONSERWACJI I RESTAURACJI – PROJEKT KONSERWATORSKI

.....

Celem prac konserwatorskich ogrodzenia jest częściowe jego zunifikowanie, zadbanie o funkcje wizualne w szczególności, że jest to element najbardziej widoczny od zewnątrz. Należy przeprowadzić zabiegi naprawcze części cokołowej która nie jest w najlepszym stanie. Bramy główna i przy Zameczku wymagają całego spektrum prac związanych z konserwacją wypraw tynkarskich, cegły, metalu i odlewów cementowych. Na podstawie badań ustalono, że bramy pierwotnie były malowane w kolorze złamanej bieli. Ogrodzenie ma jedynie warstwy wtórne jednak zgodnie z zasadami kształtowania historycznej architektury powinno posiadać po remoncie kolorystykę bram.

7.0. PROGRAM PRAC

.....

Brama główna i brama od ul. Kościuszki – wyprawy tynkarskie

1. Wykonanie dokumentacji fotograficznej
2. Dezynfekcja powierzchni tynków preparatem biobójczym, zabieg należy przeprowadzić dwukrotnie - rozwór biocydu w alkoholu 5% lub zamiennie gotowe preparaty

3. Wzmocnienie podłoża i starych tynków preparatem, lub jeśli zasięg destrukcji tynków jest daleko posunięty wzmocnienie wypraw preparatem. Należy dołożyć starań by nasycenie preparatami było głębokie i dokładne. Zastosowanie odpowiedniego preparatu będzie określone dopiero po odkryciu oryginalnych tynków i analizie ich spistości.
4. Naprawa głębokich spękań starych wypraw tynkarskich zaprawą renowacyjną na bazie trasy z ewentualnym wklejeniem pasów siatki z włókna węglowego.
5. Uzupełnienie drobnych rys i spękań starych wypraw tynkarskich wapienną
6. Uzupełnienie ubytków wypraw tynkarskich zaprawą wapienną o uziarnieniu 0,6 mm. W razie konieczności dostosowania ziarna do oryginalnych tynków wykończyć egalizację tynków z zaprawy wapiennej o drobniejszym ziarnie .
7. Ponowne zagruntowanie całości gruntem na bazie szkła wodnego potasowego o dużej paroprzepuszczalności.
8. Zabezpieczenie wypraw tynkarskich w miejscach szczególnie narażonych na opady atmosferyczne – cokół - hydrofobizacja preparatem „pod farbę”
9. Wykonanie powłok malarskich powierzchni wypraw tynkarskich ścian zewnętrznych farbą silikatową o wysokiej paroprzepuszczalności $S_d=0,01$, malowanie zgodnie z projektowaną kolorystyką.*

Proponowana kolorystyka:

NCS S 0500-N i NCS S 1000-N – MISCHTON W PROPORCJI 1:1

*Próby rozmalowań kolorystyki należy przedstawiać do decyzji Inwestora i WUOZ.

Cokoły ogrodzenia z betonu oraz elementy dekoracyjne – czapy nakrywowe, dekoracyjne elementy bramy przy Zameczku

1. Wykonanie dokumentacji fotograficznej obiektu przed konserwacją
2. Oczyszczenie kamienia z wtórnych nawarstwień - mycie przy użyciu profesjonalnej chemii do czyszczenia kamienia i myjki wysokociśnieniowej i specjalistycznej chemii

3. Usunięcie mikroorganizmów:
 - Ręczne usunięcie mchów i porostów
 - Odgrzybianie preparatem grzybobójczym.
4. Wykonanie reperacji ubytków betonu:
 - wypełnienie głębszych ubytków masą mineralną do reperacji betonu,
 - wypełnienie powierzchniowych ubytków, rys i pęknięć masą mineralną do reperacji betonu w odpowiednio dobranym kolorze.
5. Wykonanie izolacji poziomej, wykonanie przepony poziomej metodą niskociśnieniową przy użyciu preparatu na bazie silanów zgodnie z technologią branżową (DLA COKOŁÓW OGRODZENIA)
 - zaprawa hydroizolacyjna do wypełniania większych ubytków
 - zaprawa hydroizolacyjna do uszczelnienia w pasie iniekcyjnym
 - płyn iniekcyjnej
 - zaprawa iniekcyjna do wypełniania spękań i pustek oraz do zamykania otworów po iniekcji
6. Wykonanie izolacji pionowej cokołu ogrodzenia
 - zaprawa trasowo-wapienna do wyrównania podłoża
 - powłoka hydroizolacyjna
1. Scalanie kolorystyczne systemem farb laserunkowych do betonu w kolorze naturalnego betonu dobranym do istniejącego
2. Hydrofobizacja murów preparatem opartym na siloksanach.

Elementy metalowe

1. Wykonanie dokumentacji fotograficznej obiektu przed konserwacją
2. Usunięcie starych powłok malarskich – czyszczenie na sucho szczotkami metalowymi, wykorzystanie strumienia gorącego powietrza „opalenie” lub profesjonalnej chemii do usuwania przemalowań
3. Rekonstrukcja elementów brakujących – nowe elementy kute w stali lub z gotowych elementów
4. Prostowanie zniekształceń
5. Zabezpieczenie powierzchni preparatem antykorozyjnym
6. Malowanie farbą w kolorze czarnym

8.0. DOKUMENTACJA FOTOGRAFICZNA

Brama główna:



1. Brama główna od frontu



2. Detal sztukatorski – panoplia, ślimacznice



3. Zwieńczenie bramy



4. Fragment murowanego ogrodzenia przy bramie głównej, odremontowane

Brama przy Zameczku Romantycznym:



5. Brama od frontu



6. Ogrodzenie przy Zameczku Romantycznym



7. Słup między ogrodzeniami przy Zameczku



8. Detal bramy



9. Metalowe zwieńczenie bramy przy Zameczku



10. Cokół ceglany pod ogrodzeniem dekoracyjnym przy bramie północnej



11. Fragment murowanego ogrodzenia przy bramie głównej



12. Brama przy Maneżu



13. Ogrodzenie od strony ul. #-go Maja



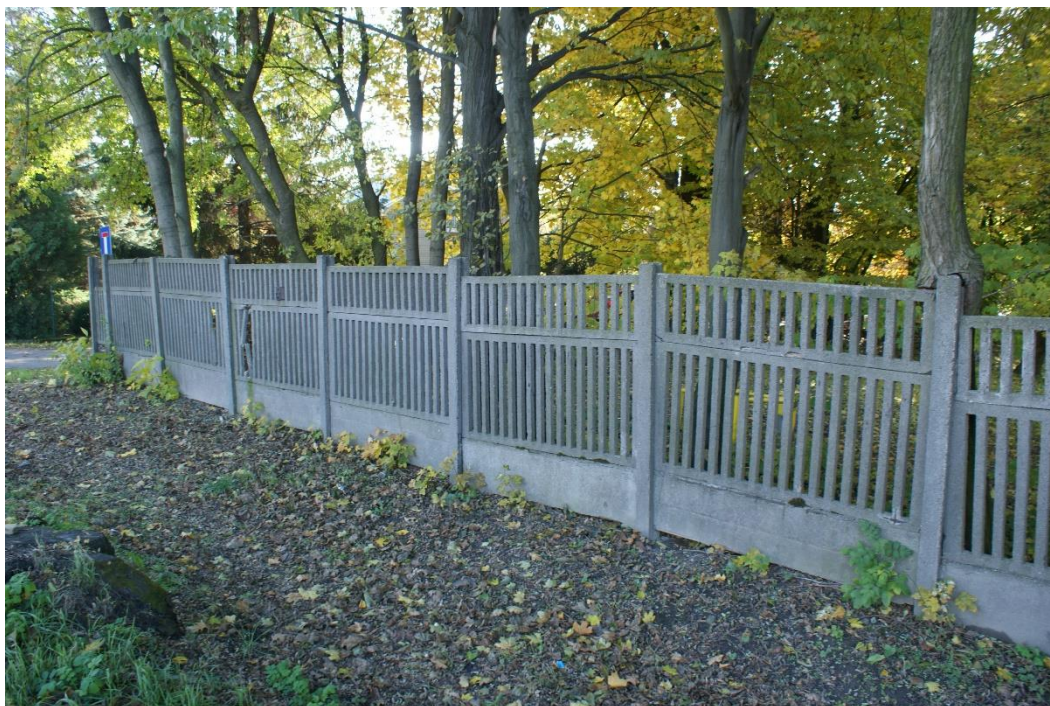
14. Ogrodzenie od strony ul. Zamkowej



15. Brama na tyłach Ujeżdżalni



16. Brama przy pomniku Św.Nepomucena



17. Ogrodzenie z płyt betonowych



18, Ogrodzenie z płyt betonowych



18. Ogrodzenie na tyłach parku, przy Gruntach nad Stawem